



Izglītības iniciatīvu centrs

**Pilsoniskās sabiedrības monitoringa
ziņojums par nacionālās romu
integrācijas stratēģijas īstenošanu
Latvijā**

***Identificējot nenesaskatītās zonas
romu iekļaušanās politikā***

2020.gada aprīlis



Izglītības iniciatīvu centrs

**Pilsoniskās sabiedrības monitoringa
ziņojums par nacionālās romu
integrācijas stratēģijas īstenošanu
Latvijā**

***Identificējot nenesaskatītās zonas
romu iekļaušanās politikā***

2020.gada aprīlis

Ziņojumu sagatavoja biedrība [„Izglītības iniciatīvu centrs”](#).

Ziņojums ir sagatavots kā daļa no romu pilsoniskā monitoringa pilotprojekta „Romu pilsoniskās sabiedrības kapacitātes celšana un tās iesaistes stiprināšana nacionālo romu integrācijas stratēģiju monitoringā”. Projektu īsteno Eiropas Komisija, Tiesiskuma un patērētāju ģenerāldirektorāts. Projektu koordinē Centrālās Eiropas Universitātes Politikas studiju centrs (CEU PSC) partnerībā ar Eiropas Romu organizāciju tīklu (European Roma Grassroots Organisations Network (ERGO Network)), Eiropas Romu tiesību centru (European Roma Rights Centre), Fundación Secretariado Gitano un Romu izglītības fondu (Roma Education Fund), un projekts tiek īstenots kopā ar apmēram 90 nevalstiskajām organizācijām (NVO) un ekspertiem no 27 dalībvalstīm.

Lai gan romu pilsoniskā monitoringa pilotprojektu, kura ietvaros tika sagatavots ziņojums, koordinē CEU, ziņojums atspoguļo autoru secinājumus un tas nepauž CEU uzskatus. CEU nevar uzņemties atbildību par jebkādu ziņojumā iekļautās informācijas izmantošanu.

SATURS

LIETOTIE SAĪSINĀJUMI	5
KOPSAVILKUMS	6
IEVADS	8
PĀREJA NO BĒRNĪBAS UZ PIEAUGUŠAS PERSONAS DZĪVI	10
Problēmas noteikšana	10
Problēmas pamatojums un iemesls	10
Politikas atbilde uz problēmu	13
LĪDZDALĪBA, IESPĒJINĀŠANA UN PAŠORGANIZĒŠANĀS	16
Problēmas noteikšana	16
Problēmas pamatojums un iemesls	16
Politikas atbilde uz problēmu	17
REKOMENDĀCIJAS	19
BIBLIOGRĀFIJA	20

LIETOTIE SAĪSINĀJUMI

CAHROM	Eiropas Padomes Ad Hoc ekspertu komiteja romu un ceļotāju jautājumos
CSP	Latvijas Centrālā Statistikas pārvalde
EEZ	Eiropas Ekonomikas zona
EK	Eiropas komisija
ESF	Eiropas sociālais fonds
IZM	LR Izglītības un zinātnes ministrija
JSPA	Jaunatnes starptautisko programmu aģentūra
KM	LR Kultūras ministrija
NEET	Jaunieši, kas nav iesaistīti ne nodarbinātībā, ne izglītībā, ne mācībās
NVA	Nodarbinātības valsts aģentūra
NVO	Nevalstiskas organizācijas (biedrības un nodibinājumi)
SIF	Sabiedrības integrācijas fonds
VIAASEDA	Valsts izglītības attīstības aģentūra
VIKD	Izglītības kvalitātes valsts dienests

KOPSAVILKUMS

Jaunatnes un pilsoniskās sabiedrības jomā Latvijā nav nacionālu programmu, kas būtu fokusētas tikai uz romu kopienu. Lai gan romiem un romu jauniešiem nav īpaši mērķētu pasākumu, domājams, ka viņi ietilpst lielākā sociālās atstumtības riska grupā, uz kuru attiecas valsts stratēģijas, programmas un projekti, kurus šajā jomā īsteno valsts institūcijas. Šajā ziņojumā aplūkotās tēmas koncentrējas uz izaicinājumiem, ar ko romu jaunieši saskaras pārejas no izglītības uz nodarbinātību procesā, un uz romu pilsonisko līdzdalību.

Balstoties uz šī ziņojuma secinājumiem un vispārīgiem autoru novērojumiem, valdībai ir ieteicams:

1. Izstrādāt un ieviest pasākumus romu jauniešu iespēju nodrošināšanai un izstrādāt instrumentus, lai novērstu esošos institucionālos šķēršļus piekļuvei pakalpojumiem, jo īpaši - izglītības, nodarbinātības un ārpusstundu nodarbību jomās;
2. Īstenot pasākumus antičigānisma un strukturālas diskriminācijas pret romu jauniešiem un sievietēm mazināšanai;
3. Īstenot mērķtiecīgas aktivitātes, kas veicina romu NVO un aktīvistu kapacitātes stiprināšanu, īpaši atbalstot romu jauniešu un sieviešu līdzdalību un pašorganizāciju.

Pāreja no bērnības uz pieaugušu personu dzīvi

Jaunatnes politikas īstenošanas plāns 2016. – 2020.gadam iekļauj pasākumus jauniešiem, kuri nav iesaistīti ne nodarbinātībā, ne izglītībā, ne mācībās (NEET) un daļa no kuriem ir romi.¹ Pieeja izglītībai, nodarbinātībai, sociālajai un pilsoniskajai līdzdalībai ir svarīgi aspekti, lai veicinātu romu jauniešu iekļaušanos sabiedrībā.

Latvijā īstenoto izglītības pasākumu ietekmi uz romiem nevar pilnībā novērtēt, jo trūkst datu par skolu apmeklējumu un romu bērnu sekmēm, kā arī trūkst datu par romu bērnu, kuri pamet izglītību, skaitu.² Obligātā izglītība Latvijā ietver divus gadus vecu pirmsskolas izglītību, kas parasti sākas apmēram piecu gadu vecumā un turpinās ar deviņu gadu pamatzglītību līdz 15 vai 16 gadu vecumam.³ Netiek apkopota par romu jauniešu skaitu augstākās izglītības iestādēs. Romu jaunieši salīdzinoši maz izmanto nodarbinātības pakalpojumus (galvenokārt apmaksātu pagaidu sabiedrisko darbu un Jauniešu garantiju programmu), ko nodrošina Nodarbinātības valsts aģentūra (NVA). Citas iestādes, kas īsteno projektus saskaņā ar Jauniešu garantiju programmu, neievāc datus sadalījumā pēc etniskās piederības, kas padara neiespējamu romu jauniešu, kuri piedalās pasākumos, skaita noteikšanu.

Romu līdzdalība, iespējināšana un pašorganizēšanās

Nav pieejami pietiekami dati par romu iedzīvotāju iesaisti pilsoniskās sabiedrības sektorā Latvijā, īpaši zinot, ka romu NVO trūkst kapacitātes un to skaits ir mazs. 2017.gada analizē par eģistrēto NVO faktisko darbību tika secināts, ka 6% no visām aktīvajām NVO Latvijā

¹ Dokuments pieejams: <http://polsis.mk.gov.lv/documents/5549>

² Izglītība Latvijā ir detalizētāk analizēta otrajā romu pilsoniskā monitoringa ziņojumā, kas pieejams: <https://cps.ceu.edu/sites/cps.ceu.edu/files/attachment/basicpage/3034/rcm-civil-society-monitoring-report-2-latvia-2018-eprint-fin.pdf>

³ Vairāk informācijas: https://eacea.ec.europa.eu/national-policies/eurydice/content/latvia_en

ir romu NVO.⁴ Vēl viens šķērslis romu aktīvākai līdzdalībai ir tas, ka trūkst romu pārstāvju, kuri varētu uzņemties koordinatora vai vidutāja lomu. Pašvaldību un vietējās sabiedrības līmenī joprojām trūkst izpratnes par dažādiem romu iekļaušanas aspektiem, ir jāuzlabo dažādu Latvijas institūciju sadarbība attiecībā uz romu līdzdalību.

Saglabājas vairākas nepilnības romu kopienas aktīvā līdzdalības, iespēju nodrošināšanas un pašorganizācijas jomā. Piemēram, pieejamais publiskais finansējums ir paredzēts tikai īstermiņā, piemēram, nelieliem pasākumiem vai aktivitātēm, nevis vidēja termiņa un ilgtermiņa plāniem, kas vēl vairāk ierobežo dažas aktīvās romu NVO, ņemot vērā, ka tām ir pieejami mazāk resursi un iespējas nekā citām NVO.

⁴ Kultūras ministrija, Filozofijas un socioloģijas institūts, Latvijas Universitāte, Analītiskais ziņojums „Mazākumtautību līdzdalība demokrātiskajos procesos Latvijā”, 2017.g. Skatīt: [https://www.km.gov.lv/uploads/ckeditor/files/Sabiedribas_integracija/Petijumi/Mazakumtautibu%20lidzdaliba%20petijuma%20zinojums%202017\(1\).pdf](https://www.km.gov.lv/uploads/ckeditor/files/Sabiedribas_integracija/Petijumi/Mazakumtautibu%20lidzdaliba%20petijuma%20zinojums%202017(1).pdf)

IEVADS

Saskaņā ar Latvijas Centrālās statistikas pārvaldes (CSP)⁵ datiem, 2018.gada sākumā Latvijā dzīvoja 5 082 romi, kas ir apmēram 0,3 % no visiem iedzīvotājiem, no kuriem 19 - 22 % ir jaunieši. Tomēr, saskaņā ar neoficiāliem romu kopienas datiem tika lēsts, ka 2005.gadā Latvijā dzīvos līdz 15 000 romu.⁶ Tādējādi, neskatoties uz pilnīgi ticamu un salīdzināmu datu trūkumu, pēdējos gados ir novērota pakāpeniska romu skaita samazināšanās, un viens no iemesliem ir tas, ka romi ir emigrējuši uz ārvalstīm, meklējot darbu.⁷

Ar romu integrācijas politiku saistīto politikas pasākumu un aktivitāšu kopums Latvijā ir noteikts galvenajā politikas dokumentā - Nacionālās identitātes, pilsoniskās sabiedrības un integrācijas politikas īstenošanas plāns 2019. – 2020.gadam⁸ Plāna 1.3.prioritāte ir vērsta uz tolerances veicināšanu un sociālās atstumtības riskam pakļauto grupu sociālās integrācijas veicināšanu un paredz iekļaušanas pasākumus, kuru mērķis ir sociālās atstumtības riskam pakļauto grupu iekļaušanās izglītības sistēmā, ieskaitot jauniešu mērķa grupas prasmju attīstīšanu un viņu iesaistīšanas izglītībā un nodarbinātībā veicināšanu.

EK paziņojumā "Ziņojums par romu integrācijas valsts stratēģiju īstenošanu – 2019.gads" kā prioritāte noteikta romu iespēju palielināšana politiskajā, kultūras un sociālajā dzīvē visos politikas procesu posmos.⁹ Saskaņā ar Īstenošanas plānu Kultūras ministrija (KM) katru gadu atbalsta reģionālās NVO, tostarp veicinot romu NVO kapacitāti, NVO sadarbību un dialogu ar vietējām pašvaldībām un institūcijām. Projekti, kurus KM finansē reģionālā līmenī, veicina romu NVO aktivitātes, savukārt, projekti, kurus 2018. – 2019.gadā īstenoja KM un kurus šobrīd finansē EK, veicina romu pārstāvju, tostarp jauniešu, kapacitātes stiprināšanu.

Ziņojumā par tematisko vizīti par romu integrāciju, politikas izstrādi un koordinācijas praksi valstīs ar mazu romu iedzīvotāju skaitu, ko pieņēmusi Eiropas Padomes Ad Hoc ekspertu komiteja romu un ceļotāju jautājumos (CAHROM) 2019.gada 21.oktobrī, identificētas īpašas problēmas saistībā ar efektīvu sadarbību starp KM, kas atbild par romu integrācijas valsts politikas izstrādi un ieviešanu, ar citām ministrijām par citiem ar kultūru nesaistītiem jautājumiem, piemēram, izglītību un mājokļiem.¹⁰ Atbilstoši CAHROM redzējumam jāveicina romu sieviešu un jauniešu "kā pārmaiņu virzītāju"¹¹ jābūt plašāka iesaiste vietējās politikas plānošanas, ieviešanas un uzraudzības procesos. Šajā ziņojumā izdarīts konkrēts secinājums par situāciju Latvijā: valsts budžetam, ieskaitot pašvaldību budžetus, vajadzētu būt galvenajam, stabiliem finansējuma avotam romu integrācijas stratēģijas īstenošanai, savukārt ES dotācijām būtu jāatstāj papildinoša loma.

⁵ CSP npublicēti dati, kas sniegti pēc autoru pieprasījuma

⁶ Plašāka informācija par dokumentu "Informācija par romu integrācijas politikas pasākumiem Latvijā" pieejama: https://ec.europa.eu/info/sites/info/files/latvia_national_strategy_roma_inclusion_en.pdf

⁷ Dokuments pieejams: <https://www.km.gov.lv/lv/integracija-un-sabiedriba/integracija-un-sabiedriba/dokumenti>

⁸ Dokuments pieejams: <https://www.km.gov.lv/lv/integracija-un-sabiedriba/integracija-un-sabiedriba/dokumenti>

⁹ Dokuments pieejams: <https://op.europa.eu/en/publication-detail/-/publication/8c81fdf1-d093-11e9-b4bf-01aa75ed71a1/language-lv/format-PDF>; <https://op.europa.eu/en/publication-detail/-/publication/8c81fdf1-d093-11e9-b4bf-01aa75ed71a1/language-en/format-PDF>

¹⁰ Eiropas Padomes Ad Hoc ekspertu komiteja romu un ceļotāju jautājumos (CAHROM), CAHROM tematiskā vizīte par romu integrāciju, politikas izstrādi un koordinācijas praksi valstīs ar mazu romu iedzīvotāju skaitu Rīgā, Jelgavā un Jūrmalā, Latvijā, 2018.gada 3. - 5.oktobrī, Galīgā tematiskā ziņojuma projekts: <https://rm.coe.int/thv-latvia-final-report-version-21102019-006-/168098fb74>

¹¹ Turpat, 21.lpp.

Šajā ziņojumā aplūkotas tēmas, kas koncentrējas uz diviem jautājumiem: problēmas, ar kurām jaunieši, kas pakļauti sociālai atstumtībai, saskaras pārejas procesā no izglītības uz nodarbinātību, un romu pilsoniskā līdzdalība, iespējas un pašorganizācija. Nepieciešamību akcentēt uzmanību uz romu jauniešiem apliecina tas fakts, ka vairāk nekā divas trešdaļas romu ir faktiski izslēgti no darba tirgus, kā arī tas, ka zemais izglītības līmenis ierobežo arī romu piekļuvi nodarbinātības atbalsta pasākumiem.¹² Romu līdzdalības tēmas būtiskumu pamato salīdzinoši zema romu NVO iesaisti un līdzdalību, kas ir saistīta ar vispārējām Latvijas pilsoniskās sabiedrības tendencēm. NVO sektorā ir iesaistīta salīdzinoši neliela daļa iedzīvotāju (4,7% iedzīvotāju 2015.gadā bija NVO biedri).¹³ Turklāt, romu kopienas specifiku raksturo vēl mazāks organizētās pilsoniskās aktivitātes īpatsvars un salīdzinoši neliels to romu skaits, kuri iesaistīti pilsoniskās sabiedrības aktivitātēs.

Šis ziņojums ir sagatavots, pamatojoties uz esošās situācijas analīzi, iekļaujot konsultācijas ar pilsoniskās sabiedrības pārstāvjiem ziņojuma izstrādes laikā, apkopojot dažādus viedokļus un aprakstot izaicinājumus romu integrācijai. Dati un fakti tika apkopoti un analizēti, izmantojot šādas metodes: sešas intervijas ar ierēdņiem un politiķiem, kas atbild par romu integrācijas politikas īstenošanu, intervijas ar pilsonisko sabiedrību (romu un ne-romu NVO) un romu mediatoriem; politikas dokumentu, pētījumu, statistikas, ziņojumu un citu dokumentu kritiska analīze; Nodarbinātības valsts aģentūras (NVA) sniegto datu analīze; romu mediatoru aptauja, kas tika veikta šī ziņojuma sagatavošanas vajadzībām.

Šis ziņojums ir turpinājums [romu pilsoniskā monitoringa projekta](#) (RCM), kas veic Nacionālās romu integrācijas stratēģijas (NRIS) īstenošanas uzraudzību, pirmajam un otrajam posmam. [Pirmajā RCM ziņojumā](#) tika analizēti galvenie NRIS veiksmīgas ieviešanas strukturālie priekšnosacījumi: pārvaldības procesi un vispārējais politikas ietvars, kā arī cīņa pret diskrimināciju un antičigānismu. [Otrais RCM ziņojums](#) koncentrējās uz NRIS galvenajām jomām - nodarbinātību, mājokliem, veselības aprūpi un izglītību.¹⁴

¹² Dati pieejami: <https://likumi.lv/ta/id/291179?&search=on>

¹³ Latvijas Pilsoniskā Alianse, Pārskats par NVO sektoru, 2015.g. Skatīt: https://www.sif.gov.lv/images/files/nodevumi/EEZ-2009-2014/Petijums_NVO_2015_EN.pdf

¹⁴ Visi ziņojumi pieejami: <https://cps.ceu.edu/roma-civil-monitor-reports>

PĀREJA NO BĒRNĪBAS UZ PIEAUGUŠAS PERSONAS DZĪVI

Problēmas noteikšana

Lai arī efektīva pāreja no bērnības uz pieaugušo dzīvi ir liels izaicinājums ikvienam, vēl jo vairāk tas attiecināms uz mazaizsargāto grupu locekļiem, kuriem draud sociālā atstumtība, jo īpaši romu jauniešiem. Latvija ir noteikusi pāreju no bērnības uz pieaugušo dzīvi kā vienu no galvenajām prioritātēm, kas risināma kā daļa no Jaunatnes politikas īstenošanas plāna 2016. – 2020.gadam (Jaunatnes plāns), tomēr ir grūti noteikt, cik lielā mērā romu jaunieši izmanto pasākumus, kas paredzēti, lai mazinātu pārejas izaicinājumus.

Romu jaunieši¹⁵ Latvijā saskaras ar būtiskām problēmām, pārejot no izglītības uz nodarbinātību. Izglītības jomā romu jauniešiem joprojām jāpārvar tādi sarežģījumi uzņemšana skolā, apmeklējums un skolas beigšana. Tomēr grūtību apjomu ir grūti aplēst, jo trūkst datu sadalījumā pēc tautības. Netiek vākta arī informācija par romiem augstākajā izglītībā.¹⁶

Turpretī Nodarbinātības valsts aģentūra (NVA) reģistrācijas procesā apkopo datus sadalījumā pēc tautības, pamatojoties uz reģistrēto personu sniegto informāciju. 2019. gadā romi pārstāvēja apmēram 1,5 % no jauniešiem vecumā no 15 līdz 24 gadiem, kuri ir bez darba Latvijā. NVA dati liecina, ka 2019. gada pirmajos deviņos mēnešos bija reģistrēti 3 131 jaunieši bezdarbnieki vecumā no 15 līdz 24 gadiem, kas ir 6 % no kopējā bezdarbnieku skaita, un no tiem 48 bija romi. Romu jauniešu bezdarbnieku īpatsvars ir apmēram 1 % no romu kopskaita.¹⁷

Problēmas pamatojums un iemesls

Izaicinājumi, ar ko romi saskaras izglītībā

Latvijā joprojām ir jārisina romu bērnu, kuriem ir tendence pamest skolu, jautājums. Saskaņā ar Izglītības un zinātnes ministrijas (IZM) monitoringa datiem¹⁸ par vispārējo izglītību 15,9 % romu bērnu ir priekšlaicīgi pametuši skolu, kaut arī 98,8 % romu vecāku atzīst, ka viņu bērniem ir svarīgi apgūt rakstīt un lasīt prasmi, un 97,5 procenti vēlas, lai viņu bērni iegūt pamatizglītību.¹⁹ Jaunākie pieejamie IZM dati liecina, ka 2012./2013.mācību gadā 15,9 % romu bērnu pameta skolu, neiegūstot pamatizglītību, - visvairāk no 7. klases (6 meitenes un 20 zēni). Ir salīdzinoši liels skaits to bērnu, kas pamet mācības, jau 1.klasē (11 zēnu un tikpat daudz meiteņu), arī 6. klasē ir diezgan liels mācību pārtraukšanas gadījumu skaits (7 meitenes un 14 zēni).²⁰

Priekšlaicīgas mācību pārtraukšanas iemesli romu vidū ir dažādi, taču ļoti bieži tie ir saistīti ar sociālekonomiskajiem apstākļiem, zemu mācību sniegumu, darba tirgus pievilcību

¹⁵ Saskaņā ar Latvijas Republikas Jaunatnes likuma 1.pantu persona, kas ir vecumā no 13 līdz 25 gadiem, tiek uzskatīta par "jaunietī", bet Jauniešu garantijas mērķa grupa tiek definēta kā persona no 15 līdz 29 gadiem (ieskaitot).

¹⁶ Tirgus un sociālo pētījumu centrs "Latvijas Fakti", pētījuma ziņojums, 2015.g., 55.lpp. Skatīt: https://www.km.gov.lv/uploads/ckeditor/files/Sabiedribas_integracija/Romi/Papildu/romi_latvija_petijums_LV.pdf

¹⁷ NVA nepublicēti dati, kas sniegti pēc autoru pieprasījuma. Dati par 2019.gadu apkopoti par 9 mēnešiem.

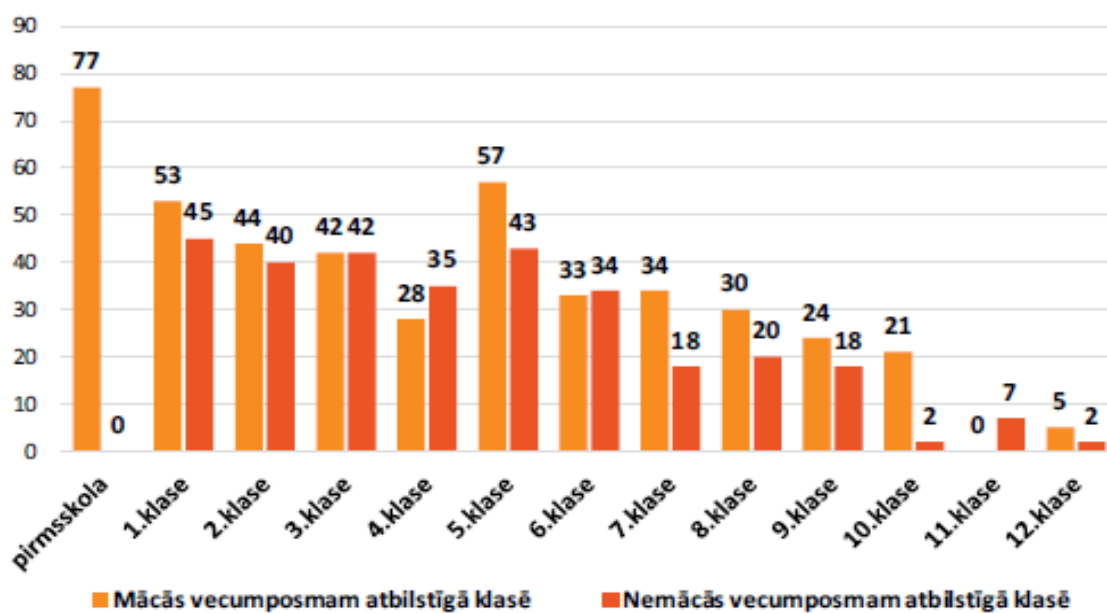
¹⁸ IZM nepublicēti dati, kas sniegti pēc autoru pieprasījuma

¹⁹ Tirgus un sociālo pētījumu centrs "Latvijas Fakti", "Romi Latvijā", pētījuma ziņojums, 2015.g., 38.lpp. Skatīt: https://www.km.gov.lv/uploads/ckeditor/files/Sabiedribas_integracija/Romi/Papildu/romi_latvija_petijums_LV.pdf

²⁰ Turpat, 42.lpp.

(vēlmi nopelnīt naudu), ģimenes emigrāciju uz ārzemēm darba meklējumos, agrīnām laulībām, pusaudža gadiem un iekšējās motivācijas trūkumu, kā arī skolotāju attieksmi un skolotāju motivāciju. Viens īpašs faktors, kas attur romu jauniešus turpināt izglītību, ir mācības klasē, kas neatbilst viņu vecumam, tas rada papildu risku, ka jaunieši pamet skolu, visbiežāk 13–14 gadu vecumā, neiegūstot pamatizglītību. Saskaņā ar pieejamajiem datiem (sk. attēlu, kas ņemts no IZM 2015.gada pārskata), 2013./2014.mācību gadā 250 romu bērni tika uzņemti klasēs, kas neatbilda viņu vecumam, sākot jau ar 1.klasi, un turpina mācīties līdz 6.klasei. Iemesli, kādēļ viņi tiek iedalīti klasēs, kas neatbilst viņu vecumam, nav skaidri norādīti, un tie ir sīkāk jāanalizē kopā ar attiecīgo skolu vadību, ņemot vērā arī citus sarežģītus faktoros, kas veicina mācību pamešanu.

3.2.4.att. Romu skolēnu skaits 2013./2014.m.g. vecumposmam atbilstīgā un neatbilstīgā klasē



Avots: IZM (2015)

Saskaņā ar datiem, kas iegūti 2015.gada aptaujā, kas veikta kā daļa no pētījuma "Romi Latvijā"²¹, puse (49,7 %) respondentu norādīja, ka būtisks faktors romu bērniem, kuri neapmeklē skolu vai pamet to agri, ir viņu ģimenes finansiālais nodrošinājums, norādot, ka romu vecāki nevar atļauties iegādāties visu, kas viņu bērniem nepieciešams skolā vai sagatavot bērnus skolai. Nedaudz mazāk nekā viena ceturtdaļa (22,8 %) aptaujāto norādīja uz citu faktoru, proti, ka romi ģimeni nodibina agrāk, salīdzinot ar citiem, kas nav romi, kā arī uz pieredzētām mācīšanās grūtībām mācību laikā (22,2 %). Turklāt citi iemesli, kas tika atklāti tajā pašā aptaujā, liecina, ka vairāk nekā viena piektā daļa (21,4 %) pieminēja negatīvu, aizspriedumainu attieksmi pret romiem skolā. Tajā pašā aptaujā aptaujātie izglītības eksperti apgalvoja:

„Romu bērnam ir grūti saņemt mācību procesam, ja pret viņu ir slikta attieksme no citiem. Viņš pārdzīvo, un tas uzreiz atspoguļojas viņa sekmēs. Bērns izvēlas labāk nenākt uz skolu nekā morāli ciest no pārmetumiem par viņa tautību. Un vecāki jau arī neuzstāj, lai bērns ietu skolā.”

²¹ Šo pētījumu ir veicis Sabiedrības integrācijas fonds un tirgus pētījumu kompānija "Latvijas Fakti" ar Eiropas Savienības PROGRESS programmas projekta Nr.JUST / 2013 / PROG / AG / 4978 / AD „Dažādi cilvēki, dažāda pieredze, viena Latvija II” finansiālo atbalstu.

"Bieži gadās tā, ka ar to bērniņu neviens nedraudzējas, pat reizēm nedod roku. Kā jau bērniem, ir arī dažādi apsmiešanas gadījumi. Bērns jau to visu jūt, un kādā brīdī vairs negrib to paciest un uz skolu vairs nenāk." ²²

Romu bērnu vēlmi apmeklēt skolu ietekmē arī materiālie apstākļi ģimenē - viena piektdaļa (19,5 %) aptaujāto kā iemeslu skolas neapmeklēšanai minēja nepieciešamību sākt strādāt, lai nopelnītu naudu, 18,3 % nevarēja atļauties samaksāt par ēdināšanu skolā, un 14,4 % trūka naudas, lai apmaksātu transporta biļetes, lai dotos uz skolu. Mācību pamešana visbiežāk notiek 13–14 gadu vecumā, kad romu jaunieši nodibina ģimeni, kaut arī laulību likumīgais vecums ir 18 gadi, tādējādi viņi nolemj pamest skolu un sākt veikt vienkāršus darbus, kuriem nav nepieciešams noteikts izglītības līmenis. ²³ Latvijā nav veikti specifiski pētījumi par agrīnām laulībām, tādējādi nav pieejami dati par romu situāciju.

Romu mediatoru aptaujas, kas tika veikta, lai sagatavotu šo ziņojumu, dalībnieki norādīja, ka romu jauniešu motivācija apmeklēt skolu un iegūt profesiju pēdējos gados ir palielinājusies.

Izaicinājumi nodarbinātībā

Problēmas, ar kurām romu jaunieši Latvijā saskaras nodarbinātības un iesaistes darba tirgū jomā, ir izskaidrojamas ar viņu nepietiekamo izglītības līmeni, viņu kvalifikāciju un prasmēm, kas neatbilst darba tirgus prasībām, kā arī ar stereotipiem pret romiem, kuri no darba devēju puses tiek uzskatīti par neuzticamiem darbiniekiem. ²⁴

Atbilstoši NVA datiem laikposmā no 2015.gada līdz 2019.gadam darbu uzsāka 173 romu jaunieši - bezdarbnieki, tostarp 93 sievietes un 80 vīrieši. Jāatzīmē, ka galvenokārt NVA ir reģistrējušas sievietes bezdarbnieces, kas kopumā veido lielu daļu no romu jauniešiem bezdarbniekiem. Turklāt jaunām romu sievietēm bezdarbniecēm ir zemāks izglītības līmenis nekā jauniem romu vīriešiem, un vairums jauno romu sieviešu nav ieguvušas profesiju.

Pārsvārā romu jaunieši izmanto tikai atsevišķus nodarbinātības pakalpojumus. Vairums no viņiem izvēlējās galvenokārt apmaksātu pagaidu sabiedrisko darbu un Jauniešu garantiju programmu, tikai daži no romu jauniešiem piesakās citiem pakalpojumiem, piemēram, ilgtermiņa profesionālajai apmācībai un kursiem (pat gadījumos, kad viņu izglītības līmenis to atļauj), ko var skaidrot ar neatrisinātiem sociāliem iemesliem un ticības trūkumu spējai atrast darbu pēc ilgtermiņa kursu pabeigšanas. ²⁵

2017.gadā veiktais pētījums "Motivācijas paaugstināšanas un atbalsta pakalpojumu potenciālās mērķa grupas profilēšana un vajadzību izpēte" norāda, ka romu diskriminācija darba attiecībās ir saistīta ar ļoti spēcīgiem stereotipiem par romiem Latvijas sabiedrībā, kas nozīmē, ka darba devēji uztver romus kā neuzticamus darbiniekus. Pētījumā secināts,

²² Tirgus un sociālo pētījumu centrs "Latvijas Fakti", "Romi Latvijā", pētījuma ziņojums, 2015.g., 48.lpp. Skatīt: https://www.km.gov.lv/uploads/ckeditor/files/Sabiedribas_integracija/Romi/Papildu/romi_latvija_petijums_LV.pdf

²³ Tirgus un sociālo pētījumu centrs "Latvijas Fakti", "Romi Latvijā", pētījuma ziņojums, 2015.g., 4.lpp. Skatīt: https://www.km.gov.lv/uploads/ckeditor/files/Sabiedribas_integracija/Romi/Papildu/romi_latvija_petijums_LV.pdf

²⁴ Baltijas sociālo zinātņu institūts, "Motivācijas paaugstināšanas un atbalsta pakalpojumu potenciālās mērķa grupas profilēšana un vajadzību izpēte", 2017.g., 6.lpp. Skatīt: http://petijumi.mk.gov.lv/sites/default/files/title_file/petij_sif_motivac_paaugst_un_atbalst_pakalpoj_potencial%2Bmerka%2Bgrup_profiles_un_vaj_izpete.pdf

²⁵ Tirgus un sociālo pētījumu centrs "Latvijas Fakti", "Romi Latvijā", pētījuma ziņojums, 2015.g., 69.lpp. Skatīt: https://www.km.gov.lv/uploads/ckeditor/files/Sabiedribas_integracija/Romi/Papildu/romi_latvija_petijums_LV.pdf

lai mazinātu romu sociālo atstumtību un diskrimināciju, ir jāattīsta individuāls atbalsts romu tautības cilvēkiem, lai attīstītu viņu individuālās problēmu risināšanas spējas un motivāciju vai vēlmi mainīt viņu pašreizējo situāciju uz labāku.²⁶

Intervijā ar Starptautiskās Romu savienības prezidentu tika norādīts, ka mūsdienās Latvijā tikai daži romu jaunieši ir ieguvuši augstāko izglītību, un ir jāapsver labās prakses piemēri, lai mudinātu citus romu jauniešus kļūt izglītotākiem, jo tas varētu veicināt sabiedrības viedokļa par romiem izmaiņas. Romu jaunieši jūtas demotivēti, viņiem trūkst pašpārliecinātības, tāpēc viņi nevar uzsākt vai turpināt izglītību, piemēram, no pamatskolas līdz augstākajai izglītībai, lai izveidotu karjeru. Sabiedrības neuzticēšanās romiem (un pat bailes no viņiem)²⁷ liek romiem izvairīties no viņu etniskās identitātes atklāšanas, un dažos gadījumos ir pamatoti uzskatīt, ka daži romu jaunieši var izvēlēties neizpaust savu etnisko identitāti izglītības laikā un turpināt to slēpt viņu karjeras laikā, kas noved pie romu identitātes zaudēšanas. Romu pārstāvis norādīja uz ideju par valsts programmu romu nodarbinātībai, kas tiktu īstenota sadarbībā ar pašvaldībām, kā iespējamu risinājumu, lai palielinātu romu jauniešu motivāciju iegūt izglītību un profesiju.²⁸

Politikas atbilde uz problēmu

Latvijā tiek īstenotas vairākas nacionālās politikas, kurās jaunie romi ir vai varētu būt daļa no mērķa grupas. Tomēr ierobežotā datu pieejamība neļauj pilnībā novērtēt vispārējās politikas un pasākumu ietekmi uz romu jauniešiem. Lielākajā daļā politiku romu jaunieši netiek identificēti kā īpaša mērķa grupa; politika neparedz īpašus pasākumus, lai veicinātu romu jauniešu pilnīgu līdzdalību sabiedriskajā un politiskajā dzīvē vai mazinātu esošos institucionālos šķēršļus viņu piekļuvei tiesībām un pakalpojumiem, jo īpaši izglītības, nodarbinātības un ārpusstundu nodarbību jomās.

Nacionālās identitātes, pilsoniskās sabiedrības un integrācijas politikas pamatnostādņu īstenošanas plāns 2019.-2020.gadam

Nacionālās identitātes, pilsoniskās sabiedrības un integrācijas politikas ieviešanas plānu 2019.-2020.gadam (Īstenošanas plāns)²⁹ īsteno Kultūras ministrija (KM). Īstenošanas plānā romi tiek identificēti kā sociālās atstumtības riska grupa, un tajā paredzēti pasākumi, kuru mērķis ir izglītības sistēmā iekļaut visas sociālās atstumtības riskam pakļautās grupas. Īstenošanas plāna 1.3.mērķis paredz pasākumus romu sociālās integrācijas atbalstam, taču neviens no šiem pasākumiem nav īpaši vērsts uz romu jauniešu iekļaušanu un līdzdalību. Īpaši pasākumi ir paredzēti Jauniešu garantijā un projektā "Atbalsts priekšlaicīgas mācību pārtraukšanas samazināšanai". Tomēr nodarbinātības jomā Īstenošanas plāns neparedz īpašus pasākumus romu jauniešu atbalstam pārejā no izglītības uz nodarbinātību, un par viņiem nav pieejami konkrēti dati.

Jaunatnes politikas īstenošanas plāns un Jauniešu garantiju programma

Kopš 2014.gada IZM un Labklājības ministrija sāka īstenot Jauniešu garantiju programmu³⁰ kā daļu no Jaunatnes politikas īstenošanas plāna 2016. – 2020.gadam.

²⁶ Baltijas sociālo zinātņu institūts, "Motivācijas paaugstināšanas un atbalsta pakalpojumu potenciālās mērķa grupas profilēšana un vajadzību izpēte", 2017.g., 6.lpp. Skatīt: http://petijumi.mk.gov.lv/sites/default/files/title_file/petij_sif_motivac_paaugst_un_atbalst_pakalpoj_potencial%2Bmerka%2Bgrup_profiles_un_vaj_izpete.pdf

²⁷ Pētījumu centrs SKDS, Latvijas iedzīvotāju viedoklis par etniskajām attiecībām Latvijā, 2019.g. februāris. Skatīt: https://www.sif.gov.lv/images/files/ESF/ESF-integracija/petijumi/Atvertiba_ir_vertiba_SKDS_petijums.pdf

²⁸ No intervijas ar N. Rudeviču, Romu Starptautiskās Apvienības prezidentu.

²⁹ Dokuments pieejams: <https://www.km.gov.lv/lv/integracija-un-sabiedriba/integracija-un-sabiedriba/dokumenti>

³⁰ Dokuments pieejams: http://www.lm.gov.lv/lv/?option=com_content&view=article&layout=edit&id=91076

Jauniešu garantija ir programma, kas paredzēta, lai veicinātu tādu jauniešu, kuri nav iesaistīti nodarbinātībā, izglītībā vai apmācībā (NEET), integrāciju darba tirgū vai izglītībā. Jauniešu garantija ir paredzēta jauniešiem vecumā no 15 līdz 29 gadiem (ieskaitot), kuri četru mēnešu laikā pēc reģistrēšanās NVA vai pieteikšanās izglītības iestādē, kas īsteno 12 vai 18 mēnešu profesionālās izglītības programmu, atkarībā no jaunieša prasmēm un iepriekšējās darba pieredzes, tiek atbalstīti viņu darba meklējumos, kvalitatīvas tālākizglītības iegūšanā un pirmās darba pieredzes vai darba piedāvājuma iegūšanā, ieskaitot izglītības programmas, kas nodrošina atzītu profesionālo kvalifikāciju.

Kaut arī Jaunatnes garantijas ietvaros īpašus pasākumus īsteno dažādas institūcijas, piemēram, Jaunatnes starptautisko programmu aģentūra (JSPA), Valsts izglītības attīstības aģentūra (VIAA) vai Nodarbinātības valsts aģentūra (NVA), diemžēl iestādes neievāc datus, kas ir sadalīti pēc etniskās piederības, tāpēc nav iespējams noteikt romu jauniešu skaitu, kuri:

1. nemācās, nestrādā un neapgūst arodu un ir piedalījušies Jauniešu garantijas projektā „PROTI UN DARI!” (15 – 29 gadu vecums).
2. nemācās, nestudē, nav ieguvuši profesionālo kvalifikāciju un kuri ir piedalījušies Jauniešu garantijas projektā “Sākotnējās profesionālās izglītības programmu īstenošana Jauniešu garantijas ietvaros” (17 – 29 gadu vecums).

Atsevišķas pašvaldības (piemēram, Ventspils pilsētas, Valmieras pilsētas, Jelgavas pilsētas, Dobeles novada un Talsu novada pašvaldības) kopā ar saviem stratēģiskajiem partneriem, tai skaitā romu mediatoriem, kopīgi apzina un motivē romu NEET jauniešus piedalīties projektā “PROTI UN DARI!”.³¹ Romu mediatoru³² aptaujas³³ rezultāti liecina, ka romu mediatori ir informēti par projektu, bet viņu rīcībā nav pieejami pilnīgi dati par romu jauniešu saņemtajiem pakalpojumiem minētā projekta ietvaros. Romu mediatoru sniegtā informācija liecina, ka viņi strādā ar NEET romu jauniešiem, bet strikts ierobežojums par jauniešu atbilstību (nemācās un nestrādā) liedz iesaistīt romu jauniešus, kas ir aktīvi, bet vēl iegūst izglītību. Jauniešiem, kas uzsāk darbu, pieaug pašapziņa, viņi apzinās neatkarību no vecākiem. Svarīgi ir pasākumi skolēnu nodarbinātībai vasaras brīvlaikā.³⁴

Tā kā Jauniešu garantija ir universāla programma, nav iespējams tieši novērtēt tās ietekmi uz romu jauniešiem. Jāatzīmē, ka papildu projektā „Jauniešu garantijas” sniegtajiem atbalsta pasākumiem, laikā periodā no 2015.-2019.gadam 123 romu jaunieši bezdarbnieki ir bijuši iesaistīti NVA īstenotajos aktīvas nodarbinātības pasākumos,³⁵ tai skaitā, 57 romu jaunieši bezdarbnieki tikuši iesaistīti algotajos pagaidu sabiedriskajos darbos, savukārt, 28 ir tikuši iesaistīti atbalsta pasākumos ilgstošajiem bezdarbniekiem.

Atbalsts priekšlaicīgas mācību pārtraukšanas samazināšanai

Kopš 2017.gada Izglītības kvalitātes valsts dienests (IKVD) īsteno Eiropas Sociālā fonda projektu “Atbalsts priekšlaicīgas mācību pārtraukšanas samazināšanai” (projekts „PuMPuRS”) ar mērķi samazināt bērnu un jauniešu priekšlaicīgu mācību pārtraukšanu, īstenojot preventīvus un intervences pasākumus 614 izglītības iestādēs vispārējās izglītības iestāžu izglītojamiem no 5. līdz 12. klasei, kā arī to profesionālās izglītības iestāžu un vispārējās izglītības iestāžu izglītojamiem no 1. līdz 4. kursam, kuras īsteno

³¹ KM, Informatīvais ziņojums par Latvijas romu integrācijas politikas pasākumu īstenošanu 2018.gadā, 2019.g. Skatīt: https://www.km.gov.lv/uploads/ckeditor/files/Sabiedribas_integracija/Romi/Dokumenti/KM_210519_romi.pdf

³² Romu mediatoru darbība tiek nodrošināta projekta “Romu platforma IV” (2019-2020), ko īsteno Kultūras ministrija, ietvaros.

³³ No romu mediatoru aptaujas.

³⁴ No romu mediatoru aptaujas.

³⁵ NVA nepublicēti dati, kas sniegti pēc autoru pieprasījuma. Dati par 2019.gadu apkopoti par 9 mēnešiem.

profesionālās izglītības programmas.³⁶ Projekts veicina ilgtspējīgas sadarbības sistēmas veidošanu starp pašvaldību, skolu, pedagogiem un vecākiem, lai laikus identificētu bērnus un jauniešus, t.sk. romu skolēnus, ar risku pārtraukt mācības un sniegtu viņiem personalizētu atbalstu. Diemžēl IKVD neapkopo datus sadalījumā pēc etniskās piederības, tāpēc nav iespējams noteikt romu jauniešu, kuri ir izmantojuši projektā PuMPuRS pieejamos pakalpojumus, skaitu.

Dažādības veicināšana

Sabiedrības integrācijas fonds (SIF) kopš 2017.gada īsteno projektu „Dažādības veicināšana”³⁷, kura viena no mērķa grupām ir personas, kuras pakļautas diskriminācijas riskiem etniskās piederības dēļ, tai skaitā romu³⁸ tautības pārstāvji un citas etniskās minoritātes. Laikā no 2018.gada 19.februāra līdz 2019.gada 15.septembrim projekta "Dažādības veicināšana" aktivitātē „Motivācijas paaugstināšanas un atbalsta pakalpojumu nodrošināšana sociālās atstumtības un diskriminācijas riskam pakļautām personu grupām” atbalstu saņēma 932 personas, no tām - 225 personas, kuras tika pakļautas diskriminācijas riskam etniskās piederības dēļ, tai skaitā, romi. Kopumā pakalpojumu saņēma 46 romi, tai skaitā, 7 jaunieši vecumā no 21 līdz 25 gadiem, no tiem 1 sieviete un 6 vīrieši. Motivācijas paaugstināšanas pasākumu rezultātā viens romu jaunietis uzsācis darba meklējumus.³⁹ Dati par nodarbinātībā iesaistītajām personām tiek uzkrāti, bet vēl nav pieejami.

³⁶ IKVD, informācija par projektu. Skatīt: <https://ikvd.gov.lv/esf-projekts/par-projektu/>

³⁷ Sabiedrības integrācijas fonds (SIF) ir publisks nodibinājums, kas izveidots 2001.gadā. informācija par projektu. Skatīt: http://www.sif.gov.lv/index.php?option=com_content&view=article&id=9976&Itemid=256&lang=lv

³⁸ Dati tiek apkopoti, balstoties uz dalībnieku sniegto informāciju.

³⁹ SIF npublicēti dati, kas sniegti pēc autoru pieprasījuma.

LĪDZDALĪBA, IESPĒJINĀŠANA UN PAŠORGANIZĒŠANĀS

Problēmas noteikšana

Lai gan nav konkrētu datu, kas to apstiprinātu, Latvijā reģistrēto romu NVO darbības analīze rāda, ka to romu NVO, kas aktīvi darbojas, skaits ir ierobežots. Saskaņā ar Socioloģijas institūta datiem 2017.gadā bija reģistrētas 20 NVO (9% no visām mazākumtautību asociācijām), lai pārstāvētu romu kultūru un intereses.⁴⁰ Turklāt Nacionālais romu kontaktpunkts (NRCP) Latvijā norādīja, ka trūkst romu pārstāvju, kuri varētu uzņemties koordinatora vai mediatora lomu sabiedrībā.

Viens no šķēršļiem, kas ievērojami kavē romu iesaistīšanos NVO, kas ir ne-romu NVO, ir sabiedrības stereotipiskā attieksme pret romiem. Kā atklāts aptaujā "Latvijas iedzīvotāju viedoklis par etniskajām attiecībām Latvijā", tikai 4% respondentu sacīja, ka viņiem ir ciešas attiecības ar romiem, 42% apgalvo, ka viņiem ir bijusi negatīva pieredze ar romiem, savukārt 33% apgalvo, ka nevēlētos romus kā kolēģi, 47% apgalvo, ka nevēlētos romus kā ģimenes locekļus, un 36% apgalvo, ka nevēlētos romus kā kaimiņus.⁴¹

Problēmas pamatojums un iemesls

Ierobežotā kapacitāte un ierobežotais romu NVO skaits Latvijā kavē romu līdzdalību kopumā. Pašvaldību un vietējās sabiedrības līmenī joprojām trūkst izpratnes par romu integrācijas specifiku, un tādējādi ir jāuzlabo sadarbība starp dažādām Latvijas institūcijām.⁴²

Aptaujātie romu mediatori⁴³ norādīja, ka reģionu pilsētās vai novados bieži nav romu NVO. Tas liek domāt, ka romu iespējas piedalīties pilsoniskās aktivitātēs bieži ir ļoti ierobežotas. Nav datu par romu iesaistīšanos vispārējās NVO. Izpratnes veidošanu par dažādiem sabiedriskajiem pakalpojumiem un informācijas izplatīšanu var nodrošināt ne tikai institūcijas, kas sniedz pakalpojumus un atbalstu problēmu risināšanā, bet arī dažādas organizācijas, piemēram, asociācijas, biedrības un NVO.

Kvantitatīvās aptaujas rezultāti atklāj, ka romiem daudz svarīgāk ir piedalīties reliģiskos rituālos⁴⁴ un daudz mazāk viņi ir ieinteresēti apmeklēt pasākumus, ko organizē romu kopiena un dienas centri, kas piedāvā dažādas iespējas un aktivitātes tieši romiem.⁴⁵

Romu pārstāvis uzsvēra, ka romu aktīvai līdzdalībai, iespēju nodrošināšanai un pašorganizēšanās ir vairākas nepilnības. Valsts finansējums ir pieejams tikai atsevišķām darbībām, nevis vidēja termiņa plānu īstenošanai. Starp romu NVO un citām NVO pastāv arī kapacitātes atšķirības (spēja piesaistīt finansējumu, dalība lēmumu pieņemšanā un

⁴⁰ KM, Latvijas Universitātes Filozofijas un socioloģijas institūts, analītiskais ziņojums "Mazākumtautību līdzdalība demokrātiskajos procesos Latvijā", 2017.g. Skatīt: [https://www.km.gov.lv/uploads/ckeditor/files/Sabiedrības_integracija/Petijumi/Mazakumtautibu%20lidzdaliba%20petijuma%20zinojums%202017\(1\).pdf](https://www.km.gov.lv/uploads/ckeditor/files/Sabiedrības_integracija/Petijumi/Mazakumtautibu%20lidzdaliba%20petijuma%20zinojums%202017(1).pdf)

⁴¹ Pētījumu centrs SKDS, Latvijas iedzīvotāju viedoklis par etniskajām attiecībām Latvijā, 2019.g. februāris. Skatīt: https://www.sif.gov.lv/images/files/ESF/ESF-integracija/petijumi/Atvertiba_ir_vertiba_SKDS_petijums.pdf

⁴² No intervijas ar Latvijas nacionālā romu kontaktpunkta pārstāvi, KM..

⁴³ The work of the Roma mediators is organized within the framework of the project "Roma Platform IV" (2019-2020) implemented by the MoC.

⁴⁴ Reliģiskas organizācijas Latvijā nav NVO.

⁴⁵ Tirgus un sociālo pētījumu centrs "Latvijas Fakti", "Romi Latvijā", pētījuma ziņojums, 2015.g. Skatīt: https://www.km.gov.lv/uploads/ckeditor/files/Sabiedrības_integracija/Romi/Papildu/romi_latvija_petijums_LV.pdf

politikas veidošanā utt.). Iespējamie risinājumi varētu iekļaut pasākumus romu pašapziņas stiprināšanai.⁴⁶

Nopietna problēma, kas identificēta Latvijas sabiedrības attieksmē pret romiem, ir diskriminācija, kas bieži netiek atzīta, un pat tad, kad tā tiek atzīta, tā bieži paliek nesodīta.⁴⁷ Nav tiešu pierādījumu tam, ka valsts sektors apzinās, ka antičigānisms (*antigypsyism*) ir viens no galvenajiem atstumtības cēloņiem, jo tas nav minēts vai definēts Latvijas likumos un politikajā retorikā.⁴⁸

Politikas atbilde uz problēmu

Atbilstoši Īstenošanas plānā noteiktajam KM katru gadu veicina reģionu NVO, t.sk. romu NVO kapacitātes stiprināšanu, NVO savstarpējo sadarbību un dialogu ar vietējām pašvaldībām un iestādēm. 2018.gadā reģionālo NVO atbalsta konkursu rezultātā ir atbalstīts vismaz viens romu integrācijas projekts katrā Latvijas plānošanas reģionā.⁴⁹ Kopumā ir atbalstīti 5 romu NVO projekti, kas ir vērsti uz romu integrācijas un līdzdalības veicināšanu, t.sk. uz negatīvo stereotipu mazināšanu par romiem, izmantojot starpkultūru dialoga aktivitātes. Kopējais piešķirtais finansējums ir 7596 euro. Atbalsts romu NVO sniedza iespēju vairākām reģionālajām romu biedrībām īstenot savas iniciatīvas. Romu jaunieši tika iesaistīti trīs projektos (15 romi, ieskaitot bērnus un jauniešus) - piedalījās muzikālā teātra izrādē, piedalījās izrādes veidošanā kopā ar citu tautību jauniešiem un apmeklēja izglītojošus kursus romu jauniešiem par komandas darbu un kontaktu veidošanu (10 jaunieši).⁵⁰

Aktīvo iedzīvotāju fonds ir Eiropas Ekonomikas zonas (EEZ) un Norvēģijas finanšu instrumentu programma, kuras kopējais finansējums 8,5 miljoni EUR būs pieejams Latvijā līdz 2024. gadam. Finansējums būs pieejams NVO atklātu projektu konkursu veidā, sākot ar 2020. gada vidu. 2018.gada beigās notika ieinteresēto personu konsultācijas par Aktīvo iedzīvotāju fonda izveidi Latvijā ar mērķi uzklaut un apkopot NVO viedokļus un ierosinājumus par nevalstiskā sektora un sabiedrības kopumā izaicinājumiem un to risinājumiem. Kopsavilkuma ziņojumā par šīm konsultācijām sniegta informācija par neaizsargāto grupu, tostarp minoritāšu, iespējināšanu, bet romi nav īpaši minēti. Ziņojumā izdarīti secinājumi un ierosināti veidi, kā veicināt mazākumtautību līdzdalību un uzlabot mazākumtautību un citu NVO sadarbību, bet nav konkrēti minētas romu NVO.⁵¹

KM īstenotā projekta „Latvijas romu platforma II: dialogs, līdzdalība un savstarpēja mācīšanās”⁵² (Platforma II) ietvaros 15.06.2018.organizētās Latvijas romu platformas sanāksmes noslēguma ziņojumā iekļautas rekomendācijas, kas tika ņemtas vērā Platformā

⁴⁶ No intervijas ar N. Rudeviču, Romu Starptautiskās Apvienības prezidentu.

⁴⁷ Nacionālās identitātes, pilsoniskas sabiedrības un integrācijas politikas pamatnostādnes 2012.–2018.g., 17.lpp. Skatīt: https://www.km.gov.lv/uploads/ckeditor/files/Sabiedribas_integracija/Petijumi/En_Pamatnostad.pdf

⁴⁸ Pilsoniskās sabiedrības monitoringa ziņojums par nacionālās romu integrācijas stratēģijas īstenošanu Latvijā, 2018.g. Skatīt: <https://cps.ceu.edu/sites/cps.ceu.edu/files/attachment/basicpage/3034/rcm-civil-society-monitoring-report-1-latvia-2017-eprint-fin.pdf>

⁴⁹ Saskaņā ar Reģionālās attīstības likumu Latvijā ir izveidoti pieci plānošanas reģioni - Kurzemes plānošanas reģions, Latgales plānošanas reģions, Rīgas plānošanas reģions, Vidzemes plānošanas reģions un Zemgales plānošanas reģions.

⁵⁰ KM, Informatīvais ziņojums par Latvijas romu integrācijas politikas pasākumu īstenošanu 2018.gadā, 2019.g. Skatīt: https://www.km.gov.lv/uploads/ckeditor/files/Sabiedribas_integracija/Romi/Dokumenti/KM_210519_romi.pdf

⁵¹ EEZ un Norvēģijas granti: Aktīvo iedzīvotāju fonds Latvijā, Ieinteresēto pušu konsultāciju ziņojuma kopsavilkums, 2018.g. Skatīt: http://www.activecitizensfund.lv/wp-content/uploads/2019/02/AIF_Kopsavilkuma_zinojums_AIF_IesaistitoPusuKonsultacijas.pdf

⁵² KM nepublicētie dati.

III, kā piemēram: attīstīt sadarbību ar pašvaldībām, veicināt sabiedrības izpratni par romu kultūru un vēsturi, stiprināt romu NVO un aktīvistu kapacitāti, stiprināt romu sievietu kapacitāti un veicināt to līdzdalību, kā arī attīstīt romu integrācijas prakši apmaiņu. Viens no Romu platformas sanāksmes ieteikumiem valdībai ir sniegt atbalstu romu NVO kapacitātei. Nav īpašu programmu, kas būtu vērstas uz romu NVO, un Latvijas NVO fondā nav paredzēts īpašs atbalsts romu NVO.

KM īstenojot projekta „Latvijas romu platforma III: sadarbības un līdzdalības veicināšana”⁵³ (Platforma III) ietvaros 03.07.2019. organizētās Latvijas romu platformas sanāksmes noslēguma ziņojumā⁵⁴ norādīts, ka projekta ietvaros veicināta romu NVO līdzdalība un iesaiste, stiprinātas romu pārstāvju prasmes un kapacitāte, organizētas darbnīcas ar mērķi iespējnināt un veicināt romu jauniešu un sieviešu iesaisti pilsoniskās sabiedrības attīstībā. Tika īstenotas šādas aktivitātes: Romu mediācijas prakse pašvaldībās efektīvam dialogam starp romu ģimenēm un valsts / pašvaldību iestādēm (skolām, sociālajiem dienestiem, pilsētu domēm); Romu pārstāvji, kas tieši piedalās romu integrācijas politikas pasākumu īstenošanā; Romu pilsoniskās sabiedrības pārstāvju kapacitātes un prasmju stiprināšana. Semināri tika organizēti, lai iespējninātu un veicinātu romu jauniešu un romu sieviešu dalību pilsoniskās sabiedrības attīstībā.

Tomēr eksperti norāda, ka sabiedrībai ir vājas zināšanas par romu problēmām, atstumtību, tradīcijām un kultūru, trūkst dati par romiem, jāpiešķir vairāk valsts budžeta līdzekļi, nevis tikai jāpiesaista Eiropas Komisijas pieejamais finansējums, jāattīsta dialogs ar politiķiem. Noslēguma ziņojumā norādīts, ka nepieciešams pievērst uzmanību sieviešu līdzdalības romu iekļaušanas politiku attīstībā veicināšanai.⁵⁵ Romu platformas sanāksmes ieteikumi nacionālā līmenī ir nodrošināt atbalstu romu NVO kapacitātes stiprināšanai un veicināt ro

Platforma III ārējās ekspertes D.Didžus⁵⁶ sagatavotajā projekta pasākumu izvērtēšanas ziņojumā⁵⁷ norādīts, ka 03.10.2018. CAHROM ekspertu tematiskās diskusijas “Romu integrācijas politikas īstenošanas koordinācijas prakses valstīs ar nelielu romu iedzīvotāju skaitu” laikā kā izaicinājums minēts tas, ka trūkst romu aktīvistu un ir vāja pilsoniskās sabiedrības darbības kapacitāte un spējas. Romiem ir ļoti zema motivācija savu nevalstisko organizāciju dibināšanā. Kā ieteikumi turpmākai darbībai norādīta regulāra valsts finansējuma piešķiršana romu integrācijas pasākumiem, jo tie galvenokārt tiek īstenoti uz „projekta” bāzes, nevis kā valsts politika, kuras īstenošanai regulāri tiek piešķirts valsts finansējums. Uzsvars tika likts uz projektu izstrādes un ieviešanas apmācību romu NVO pārstāvjiem. Tematiskajā diskusijā piedalījās romu pilsoniskās sabiedrības pārstāvji no vairākām Latvijas pilsētām. Vienā ieteikumā ziņojumā ir minēta nepieciešamība pašiem romiem izveidot savas organizācijas un attīstīt sadarbību ar vietējās pārvaldes iestādēm, lai atvieglotu informācijas apmaiņu.

⁵³ KM, informācija par projektu. Skatīt: <https://www.km.gov.lv/en/integration-and-society/roma/projects/latvian-roma-platform/latvian-roma-platform-iii>

⁵⁴ KM, Latvijas romu platformas sanāksmes NOSLĒGUMA ZIŅOJUMS projekta „Latvijas romu platforma III: sadarbības un līdzdalības veicināšana” ietvaros, 2019.g. Skatīt: https://www.km.gov.lv/uploads/ckeditor/files/nosleguma_zinojums0307liesma_ose_DK%281%29.pdf

⁵⁵ Turpat.

⁵⁶ D.Didžus veic arī romu mediatora pienākumus projekta “Romu platforma IV” (2019.-2020.g.), ko īsteno Km, ietvaros.

⁵⁷ KM, Ārējā eksperta izvērtēšanas secinājumi par projekta „Latvijas romu platforma III: sadarbības un līdzdalības veicināšana” ietvaros īstenotajiem pasākumiem. Skatīt: https://www.km.gov.lv/uploads/ckeditor/files/gala_akts%20eksperts%202019..pdf

REKOMENDĀCIJAS

Izaicinājumi, ar ko sastopas romu jaunieši pārejā no bērnības un pieaugušo personu dzīvi

Izglītības un zinātnes ministrijai

Izstrādājot Latvijas jaunatnes politikas plānošanas dokumentus nākamajam periodam pēc 2020.gada, ministrijai būtu:

- 1) jānodrošina fokusēti pasākumi, lai veicinātu romu jauniešu iesaisti izglītībā, profesionālajā apmācībā un nodarbinātības pasākumos, ko sniedz valsts institūcijas, veicinot sekmīgu pāreju no izglītības uz darba tirgu;
- 2) jāveido atbilstoša datu apkopošana sadalījumā pēc etniskās piederības par jauniešu iesaisti izglītībā, profesionālajā apmācībā un nodarbinātības pakalpojumos un pasākumos (piemēram, Jauniešu garantija), ko īsteno vietējā un nacionālā līmenī, lai noteiktu minēto pasākumu ietekmi uz romu jauniešiem.

Romu līdzdalība, iespējināšana un pašorganizēšanās

Kultūras ministrijai

Izstrādājot pilsoniskas sabiedrības un integrācijas politikas dokumentus nākamajam periodam pēc 2020.gada, ministrijai būtu:

- 1) jāapstiprina un jāattīsta pasākumi, lai mazinātu antičigānismu un strukturālo diskrimināciju pret romu jaunatni un sievietēm, ņemot vērā to, ka antičigānismam un strukturālajai diskriminācijai ir īpaša ilgtermiņa ietekme uz to, kā romu jaunieši sasniedz savu potenciālu, un viņu sociālo un profesionālo attīstību;
- 2) jāplāno un jāīsteno mērķtiecīgas aktivitātes, kas veicina romu NVO un aktīvistu kapacitātes stiprināšanu, ar īpašu atbalstu romu jauniešu līdzdalības un pašorganizācijas veicināšanai, kā arī stiprināt viņu spējas piesaistīt finansējumu no dažādām vietējām un Eiropas programmām;
- 3) jāizstrādā atbilstoša monitoringa sistēma, lai izsekotu valsts un pašvaldību atbalstu romu līdzdalībai, iespēju palielināšanai, pašorganizēšanās procesiem un šī atbalsta ietekmei.

BIBLIOGRĀFIJA

Ad Hoc Committee of Experts on Roma and Traveller Issues (CAHROM). *CAHROM Thematic visit on Roma integration, policy development and coordination practices in countries with small Roma population Riga - Jelgava - Jurmala, Latvia, 3-5 October 2018, FINAL DRAFT THEMATIC REPORT*. Available at: <https://rm.coe.int/thv-latvia-final-report-version-21102019-006-/168098fb74>

EC. *Communication from the European Commission (hereinafter - EC) to the European Parliament and the Council "Report on the implementation of the National Roma Integration Strategies - 2019"*. Available at: <https://op.europa.eu/en/publication-detail/-/publication/8c81fdf1-d093-11e9-b4bf-01aa75ed71a1/language-lv/format-PDF>; <https://op.europa.eu/en/publication-detail/-/publication/8c81fdf1-d093-11e9-b4bf-01aa75ed71a1/language-en/format-PDF>

Latvija. Kultūras ministrija. *Latvijas romu platformas sanāksmes NOSLĒGUMA ZIŅOJUMS projekta „Latvijas romu platforma III: sadarbības un līdzdalības veicināšana” ietvaros, 2019.g.* Pieejams: https://www.km.gov.lv/uploads/ckeditor/files/nosleguma_zinojums0307liesma_ose_DK%281%29.pdf

Latvija. Baltijas Sociālo zinātņu institūts. *Motivācijas paaugstināšanas un atbalsta pakalpojumu potenciālās mērķa grupas profilēšana un vajadzību izpēte, 2017.g.* Pieejams: http://petijumi.mk.gov.lv/sites/default/files/title_file/petij_sif_motivac_paaugst_un_atbalst_pakalpoj_potencial%2Bmerka%2Bgrup_profiles_un_vaj_izpete.pdf

Latvija. Latvijas Pilsoniskā Alianse, *Pārskats par NVO sektoru, 2015.g.* Pieejams : https://www.sif.gov.lv/images/files/nodevumi/EEZ-2009-2014/Petijums_NVO_2015_EN.pdf

Latvija. *Latvijas ilgtspējīgas attīstības stratēģija līdz 2030.gadam*

Latvija. Tirgus un sociālo pētījumu centrs “Latvijas Fakti”. *Pētījums “Romi Latvijā”, 2015.g.* Pieejams: https://www.km.gov.lv/uploads/ckeditor/files/Sabiedribas_integracija/Romi/Papildu/romi_latvija_petijums_LV.pdf

Latvija. Kultūras ministrija, Filozofijas un socioloģijas institūts, Latvijas Universitāte, *Analītiskais ziņojums „Mazākumtautību līdzdalība demokrātiskajos procesos Latvijā”, 2017.g.* Pieejams: [https://www.km.gov.lv/uploads/ckeditor/files/Sabiedribas_integracija/Petijumi/Mazakumtautibu%20lidzdaliba%20petijuma%20zinojums%202017\(1\).pdf](https://www.km.gov.lv/uploads/ckeditor/files/Sabiedribas_integracija/Petijumi/Mazakumtautibu%20lidzdaliba%20petijuma%20zinojums%202017(1).pdf)

Latvija. Kultūras ministrija. *Ārējā eksperta izvērtēšanas secinājumi par projekta „Latvijas romu platforma III: sadarbības un līdzdalības veicināšana” ietvaros īstenotajiem pasākumiem.* Pieejams: https://www.km.gov.lv/uploads/ckeditor/files/gala_akts%20eksperts%202019..pdf

Latvija. Kultūras ministrija. *Informatīvais ziņojums par Latvijas romu integrācijas politikas pasākumu īstenošanu 2018.gadā, 2019.g.* Pieejams: https://www.km.gov.lv/uploads/ckeditor/files/Sabiedribas_integracija/Romi/Dokumenti/KM_210519_romi.pdf

Latvija. Pētījumu centrs SKDS. *Latvijas iedzīvotāju viedoklis par etniskajām attiecībām Latvijā, 2019.g. februāris.* Pieejams: https://www.sif.gov.lv/images/files/ESF/ESF-integracija/petijumi/Atvertiba_ir_vertiba_SKDS_petijums.pdf

Latvija. *Izglītības politikas pamatnostādnes 2014.2020.g.* Pieejams: <http://polsis.mk.gov.lv/documents/4781>

Latvija. *Nacionālās identitātes, pilsoniskās sabiedrības un integrācijas politikas īstenošanas plāns 2019. – 2020.gadam.* Pieejams: <https://www.km.gov.lv/lv/integracija-un-sabiedriba/integracija-un-sabiedriba/dokumenti>

